



Studienbeiträge an der Universität Duisburg-Essen

Einnahmen-Verteilung-Ausgaben 2010

Prorektorin Frau Dr. Lotz-Ahrens

Dezernat Wirtschaft und Finanzen

Einnahmen aus Studienbeiträgen

Entwicklung der Einnahmen 2007-2010

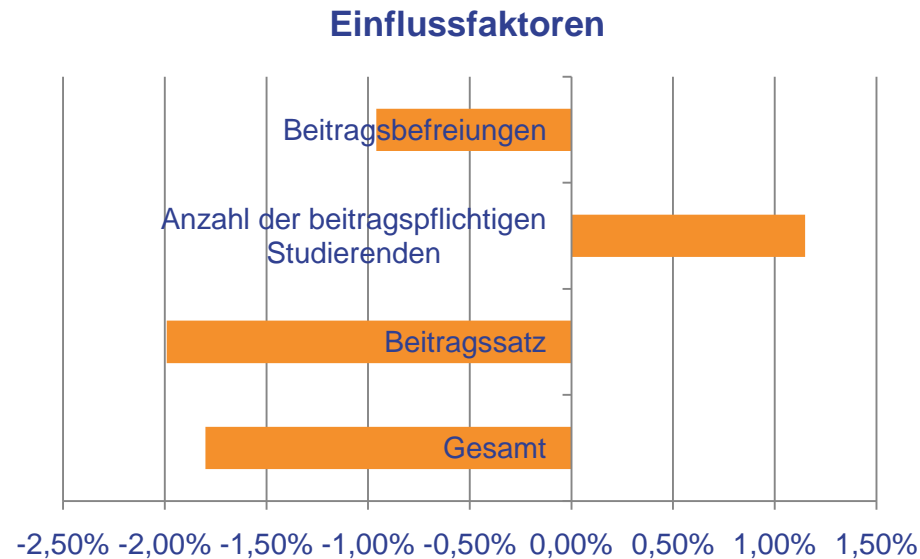
| | 2007 | 2008 | 2009 | 2010 | Prognose 2011* |
|--|--------------|--------------|--------------|---------------------|---------------------|
| Einnahmen aus Studienbeiträgen | 24,36 Mio. € | 24,13 Mio. € | 22,74 Mio. € | 22,32 Mio. € | |
| ./. Zahlungen an den Ausfallfonds | -4,39 Mio. € | -3,38 Mio. € | -3,18 Mio. € | -3,12 Mio. € | |
| Netto-Einnahmen | 19,97 Mio. € | 20,75 Mio. € | 19,56 Mio. € | 19,20 Mio. € | 19,00 Mio. € |
| ./. Anteilige Beträge Medizin | -1,04 Mio. € | -1,04 Mio. € | -0,90 Mio. € | -0,87 Mio. € | -0,85 Mio. € |
| Verteilungsbetrag | 18,93 Mio. € | 19,71 Mio. € | 18,66 Mio. € | 18,33 Mio. € | 18,15 Mio. € |

*Studienbeiträge SS 2011 und zusätzliche Landesmittel ab WS 2011/12

Einnahmen aus Studienbeiträgen

Entwicklung der Einnahmen 2010

- Leichter Rückgang um 1,8% gegenüber dem Vorjahr
- Senkung des Beitragssatzes auf 480 €/Semester ab WS 2009/10
- Leichter Anstieg der Zahl der beitragspflichtigen Studierenden



Einnahmen aus Studienbeiträgen

Befreiungen von der Beitragspflicht

| | SS 2009 | WS 09/10 | SS 2010 | WS 10/11 |
|---|-------------|-------------|-------------|-------------|
| Befreiungen | 4694 | 5817 | 6020 | 6798 |
| Vermeidung unbilliger Härte | 25 | 28 | 25 | 24 |
| Pflege und Erziehung minderjähriger Kinder | 857 | 1001 | 1048 | 1293 |
| Gremienarbeit | 429 | 449 | 450 | 461 |
| Gleichstellung | 0 | 0 | 0 | 0 |
| Studienzeitverlängernde Auswirkung einer Behinderung/Erkrankung | 141 | 159 | 161 | 200 |
| ausländische Studierende | 405 | 322 | 275 | 221 |
| Geschwisterregelung | 2059 | 2830 | 2933 | 3444 |
| sonst: | | | | |
| Angehörige der A-B-C-Kader der Olympiastützpunkte in NRW | 10 | 18 | 16 | 23 |
| Kooperationsvereinbarung mit einer Hochschule des Herkunftslandes | 1 | 1 | 0 | 0 |
| Studium zweier Studiengänge aufgrund berufsrechtlicher Bestimmung | 1 | 2 | 1 | 0 |
| Studienphase (Studierende sind für das Semester von den Studienbeiträgen befreit, in dem diese ihre letzte und einzige Prüfungsleistung erbringen, also eigentlich eine Befreiung gem. 3 b) | 766 | 1007 | 1112 | 1132 |

Einnahmen aus Studienbeiträgen

Annahmen für die Prognose 2011

Sommersemester 2011

- Konstanter Beitragssatz (480,00 €/Semester)
- Konstanter Abführungssatz an den Ausfallfonds (14% der Beitragseinnahmen)
- Keine weitere Ausweitung von Befreiungstatbeständen

Wintersemester 2011/12

- Zusätzliche Landesmittel nach Wegfall der Studienbeiträge auf Basis der vom MIWF ermittelten Werte
- Parameter: Studierende in der 1,5-fachen Regelstudienzeit

Einnahmen aus Studienbeiträgen

Berechnungsmodell für die zusätzlichen Landesmittel ab dem Wintersemester 2011/12

Zur Verfügung stehender Gesamtbetrag für alle Hochschulen in NRW:

249 Mio. €

Parameter:

Studierende in der 1,5-fachen Regelstudienzeit*

Anteil der Universität Duisburg-Essen an Studierenden in der Regelstudienzeit (Landesvergleich, Wintersemester 2009/10)**:

7,51 % entspricht 18,7 Mio. €

Auszahlung:

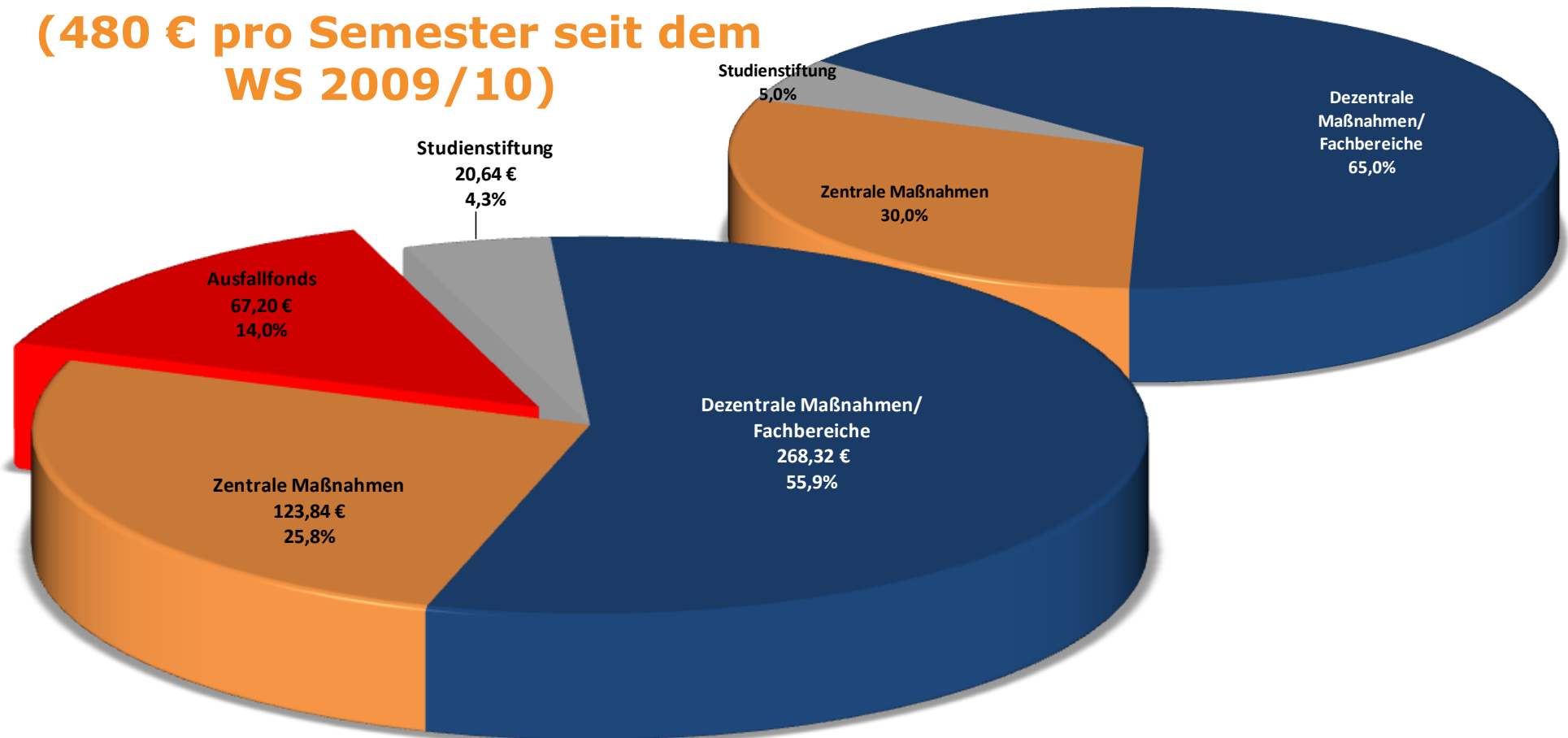
ab August 2011 anteilig im 2-Monats-Rythmus

* Änderung gegenüber dem ersten Gesetzesentwurf (einfache Regelstudienzeit)

**Hier noch basierend auf dem Parameter „Studierende in einfacher Regelstudienzeit“, da aktuelle Werte noch nicht vorliegen.

Verteilung der Studienbeiträge

Aufteilung des Studienbeitrags eines Studierenden (480 € pro Semester seit dem WS 2009/10)



Verteilung der Studienbeiträge

Aufteilung der verfügbaren Einnahmen

| | tatsächliche Verteilung |
|--------------------|----------------------------|
| Fakultäten | 11,90 Mio. € |
| Zentrale Maßnahmen | 5,73 Mio. € |
| Stiftung | 0,91 Mio. € |
| Summe | 18,54 Mio. € |

Verteilung der Studienbeiträge

Erläuterung der Aufteilung der verfügbaren Einnahmen

- Dezentrale Mittel
 - Im Jahr 2010 erfolgten die Zuweisungen der Studienbeitragsmittel für die Fakultäten zu Beginn des Jahres in Form von Abschlagszahlungen. Ein Ausgleich der Differenz erfolgte nach der Schlussrechnung für das Sommer- bzw. Wintersemester
 - Im Jahr 2011 wird Anfang des Jahres zunächst nur eine Abschlagszahlung für das Sommersemester gezahlt.
 - Mit Auslaufen der Studienbeiträge ist über eine Verteilung bzw. Verwendung der Mittel zu diskutieren.

Verteilung der Studienbeiträge

Verteilungsmodell für dezentrale Mittel 2010

- Die Aufteilung der Mittel pro Lehreinheit/Fakultät ist abhängig
 - von dem Anteil der Lehreinheiten an den einzelnen Studiengängen
 - zu 60 % von der Anzahl der Studierenden in den jeweiligen Studiengängen
 - zu 40 % von der Anzahl der Absolventinnen und Absolventen in den jeweiligen Studiengängen.

Verteilung der Studienbeiträge

Prognose der Verteilung der dezentralen Studienbeitragsmittel auf die Fakultäten 2011

| Fakultäten | Studierende | | Absolventen | | Gesamt 2010 |
|--|--------------------|--------------|--------------------|--------------|---------------------|
| | 2010 | Quote | 2010 | Quote | |
| Fakultät für Geisteswissenschaften | 1,60 Mio. € | 64,8% | 0,87 Mio. € | 35,2% | 2,47 Mio. € |
| Fakultät für Gesellschaftswissenschaften | 0,57 Mio. € | 54,2% | 0,48 Mio. € | 45,8% | 1,05 Mio. € |
| Fakultät für Bildungswissenschaften | 1,00 Mio. € | 56,4% | 0,78 Mio. € | 43,6% | 1,78 Mio. € |
| Fakultät für Wirtschaftswissenschaften | 0,87 Mio. € | 59,7% | 0,59 Mio. € | 40,3% | 1,46 Mio. € |
| Fakultät für Betriebswirtschaftslehre | 0,76 Mio. € | 56,1% | 0,59 Mio. € | 43,9% | 1,35 Mio. € |
| Fakultät für Mathematik | 0,41 Mio. € | 65,3% | 0,22 Mio. € | 34,7% | 0,63 Mio. € |
| Fakultät für Physik | 0,14 Mio. € | 63,2% | 0,08 Mio. € | 36,8% | 0,22 Mio. € |
| Fakultät für Chemie | 0,24 Mio. € | 56,4% | 0,19 Mio. € | 43,6% | 0,43 Mio. € |
| Fakultät für Biologie und Geografie | 0,14 Mio. € | 59,1% | 0,10 Mio. € | 40,9% | 0,24 Mio. € |
| Fakultät für Ingenieurwissenschaften | 1,36 Mio. € | 62,0% | 0,83 Mio. € | 38,0% | 2,19 Mio. € |
| Gesamtergebnis | 7,09 Mio. € | 60,0% | 4,73 Mio. € | 40,0% | 11,82 Mio. € |

Verteilung der zentralen Mittel

Beschlüsse des Rektorates - Verfahren

1. Vorschläge

- Anträge/Vorschläge durch zentrale Einheiten, Studierende, Fakultäten, Rektorat etc.
- Bewertung der Vorschläge durch die Fakultäten – Vermeiden von Doppelstrukturen

2. Beschlussfassung

- 1. Lesung im Rektorat
- Behandlung in der erweiterten KLSW – Empfehlung an das Rektorat
- 2. Lesung und Beschlussfassung im Rektorat

3. Umsetzung

- Mittelzuweisung
- Umsetzung der geförderten Maßnahme
- Bericht an das Rektorat nach Beendigung, ggf. Zwischenbericht, Folgeantrag

Verteilung der zentralen Mittel

Beschlüsse des Rektorates 2010

Computer- und Medientechnik 772.125 € (195.000 €)

- Medientechnische Ausstattung von Hörsälen und Seminarräumen
- Interaktives Campusinformationssystem
- SHK-Mittel für
 - Beratung an den E-Points
 - Onlineklausuren-Unterstützung
 - Betreuung der Studierenden in der PC-Hall
 - Studentische Medienarbeit
 - Öffnungszeitenerweiterung der Servicezentrale Medientechnik
 - „Studierende beraten Studierende“ (E-Competence)
 - Projekt „Mailverteiler für den Studienbetrieb“
- Erneuerung PC-Pools
- Erneuerung Notebook-Cluster
- Software-Campus-Lizenzen
- Datenintegration
- Erneuerung CAD-Labor
- Erweiterung des Supercomputers „Cray“ für die Lehre

Medien- und Literaturversorgung 1.605.700 €

- Studienliteratur / Digitale Produkte
- Aufrechterhaltung und Erweiterung der Öffnungszeiten
- Studentische Arbeitsplätze
- Differenzierung und Verbesserung der Lernumgebung
- Spezielles Informationsangebot
- Unterstützung von Examenskandidaten/Verminderung der Gebühr für Fernleihen
- Service-Unterstützung
- Hochschulweiter Lieferdienst / Lokaler Scandienst

Diverse Maßnahmen 774.510 € (1.375.119 €)

- Mentoring-Programm
- Orientierungswochen für Erstsemester
- Verstärkung des Angebots an psychologischer Beratung
- Sprachtandem, Tutoren-Service-Center, Projekt „Auslandsmobilität und internationalization at home“
- SCIES - Betreuung ausl. Studierendender
- LehramtsWiki
- Prävention des Studienabbruchs
- Basic und advanced Training
- E-Learning in der Lehrerbildung
- „Kinder spielen Theater“
- Weiterentwicklung der Lehrevaluation
- Projekt: Entwicklung/Einführung von Teilzeitstudiengängen Brücken-/Vorkurse
- Didaktisches Grundlagenstudium
- Erweiterung der Schreibwerkstatt
- Hochschulsport: Kostenfreies Basisangebot, Outdoor-Trimstation
- Service-Lerning (Uniaktiv)
- Auswertung Studierendebefragung

Zentrale Services 109.855 € (928.894 €)

- Verwaltung der Studienbeiträge
- Zusätzliche Mitarbeiter im Prüfungsamt
- Info-Line
- Umstellungsprozess BA/MA-Lehramt
- Campus-Management

Kursiv in Klammern: Übertrag aus Beschlüssen des Vorjahres

Verteilung der zentralen Mittel

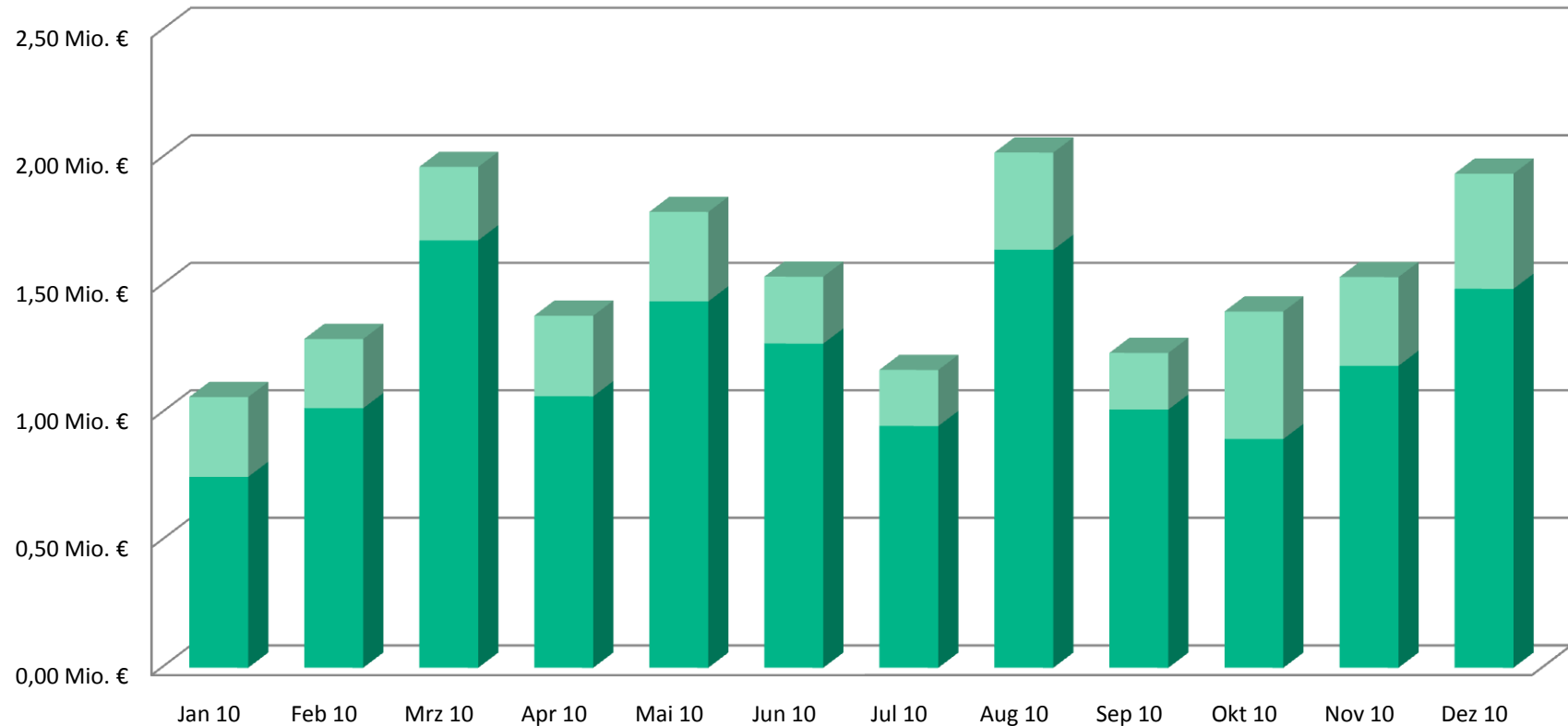
Beschlüsse des Rektorates 2010

| | 2009 | 2010 |
|--|--------------------|--------------------|
| Für zentrale Maßnahmen zur Verfügung stehende Einnahmen (inkl. Übertrag aus dem Vorjahr) | 6,73 Mio. € | 5,96 Mio. € |
| Bindung an Vorjahresbeschlüsse | -1,40 Mio. € | -2,46 Mio. € |
| Beschlüsse | -5,19 Mio. € | -3,26 Mio. € |
| Reserve/Übertrag | 0,14 Mio. € | 0,24 Mio. € |

Verausgabung

Studienbeiträge 2010 - Verausgabung

(nur Fakultäten und zentrale Einheiten)



| | Jan 10 | Feb 10 | Mrz 10 | Apr 10 | Mai 10 | Jun 10 | Jul 10 | Aug 10 | Sep 10 | Okt 10 | Nov 10 | Dez 10 |
|--------------------|-------------|-------------|-------------|-------------|-------------|-------------|-------------|-------------|-------------|-------------|-------------|-------------|
| Zentrale Einheiten | 0,31 Mio. € | 0,27 Mio. € | 0,29 Mio. € | 0,32 Mio. € | 0,35 Mio. € | 0,26 Mio. € | 0,22 Mio. € | 0,38 Mio. € | 0,22 Mio. € | 0,50 Mio. € | 0,35 Mio. € | 0,45 Mio. € |
| Fakultäten | 0,75 Mio. € | 1,02 Mio. € | 1,68 Mio. € | 1,06 Mio. € | 1,44 Mio. € | 1,27 Mio. € | 0,95 Mio. € | 1,64 Mio. € | 1,01 Mio. € | 0,90 Mio. € | 1,18 Mio. € | 1,49 Mio. € |

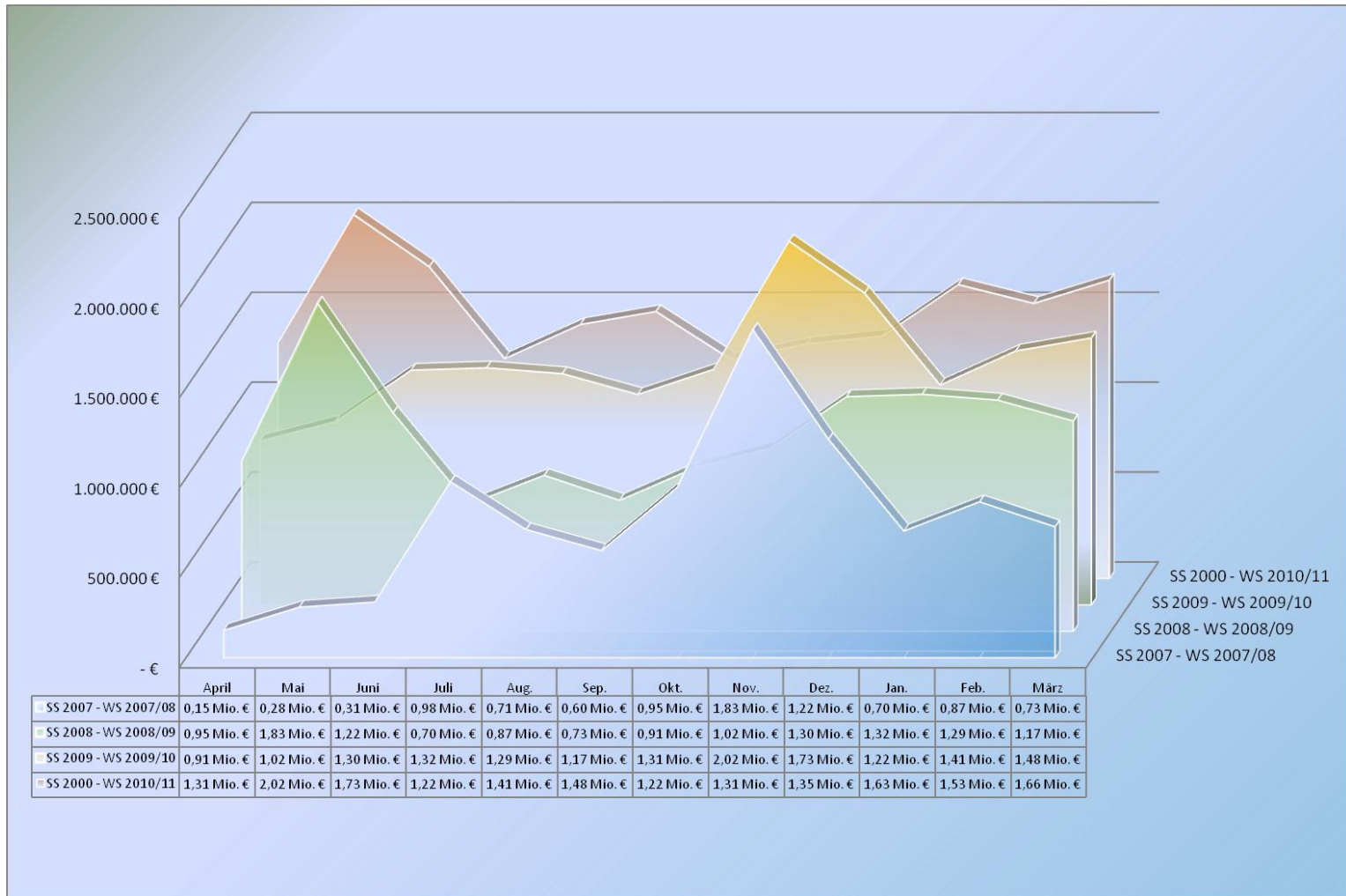
Verausgabung

Verausgabung von Studienbeiträgen 2010

| | Fakultäten | Zentrale Einheiten | Gesamt | |
|--|--------------|--------------------|---------------------|----------------------|
| Duisburg-Essener Universitätsstiftung | | | | 0,907 Mio. € |
| Personal | | | | 14,513 Mio. € |
| <i>davon:</i> | | | | |
| <i>Professoren/Vertretungen</i> | 0,238 Mio. € | 0,005 Mio. € | 0,243 Mio. € | |
| <i>Mitarbeiter</i> | 7,024 Mio. € | 1,068 Mio. € | 8,092 Mio. € | |
| <i>Studentische Hilfskräfte</i> | 3,385 Mio. € | 0,548 Mio. € | 3,933 Mio. € | |
| <i>Wissenschaftliche Hilfskräfte</i> | 0,909 Mio. € | 0,053 Mio. € | 0,962 Mio. € | |
| <i>Lehraufträge, Gastprofessuren etc.</i> | 1,281 Mio. € | 0,002 Mio. € | 1,283 Mio. € | |
| Sachmittel | | | | 4,020 Mio. € |
| <i>davon:</i> | | | | |
| <i>DV-Technik</i> | 0,098 Mio. € | 0,214 Mio. € | 0,312 Mio. € | |
| <i>Literatur und Medien</i> | 0,018 Mio. € | 1,125 Mio. € | 1,143 Mio. € | |
| <i>Umbauten, Raumausstattung</i> | 0,041 Mio. € | 0,195 Mio. € | 0,236 Mio. € | |
| <i>Stipendien</i> | 0,039 Mio. € | 0,112 Mio. € | 0,151 Mio. € | |
| <i>Maschinen und Geräte, sonst. Sachmittel</i> | 1,449 Mio. € | 0,729 Mio. € | 2,178 Mio. € | |
| Gesamtausgaben 2010 | | | | 19,440 Mio. € |

Verausgabung

Verausgabung Fakultäten und zentrale Einrichtungen



**Vielen Dank für Ihre
Aufmerksamkeit**