

## AUS DEM INHALT

### 1. HOCHSCHULPOLITIK & SENAT

Wahl zur Gleichstellungsbeauftragten  
Aus dem Senat vom 7. September

### 2. FORSCHUNG

BetriebswirtschaftlerInnen sind Spitze  
20 Jahre IMST mit Minister Duin

### 3. STUDIUM & LEHRE

Gut gecoacht in den Endspurt  
Lernen mit digitalen Medien

### 4. GÄSTEBUCH / UDE INTERNATIONAL

Politik aus der „Vogel-Perspektive“  
Mit der Maus ins Weltall

### 5. ZUR PERSON

Gerhard Solten Award für Norbert Fuhr

### 6. ALLGEMEINE INFORMATIONEN

Hafen lernt im Dialog  
Oswald und Walther reloaded

### 7. AUSSCHREIBUNGEN & STIPENDIEN

UDE fördert Weg zum Drittmittelprojekt

### 8. TIPPS & TERMINE

Bis an die Grenze des Universums

### 9. IMPRESSUM



© UK Essen

## MELDUNG DES TAGES

### DFG-Schwerpunktprogramm zu Schilddrüsenerkrankungen

Um erfolgreich kranke Schilddrüsen zu heilen, ist es wichtig herauszufinden, wie deren Hormone im menschlichen Körper transportiert werden und welche Wirkung sie dort entfalten. Dazu startet am 1. Oktober ein 7,6 Mio. Euro umfassendes Schwerpunktprogramm der Deutschen Forschungsgemeinschaft (DFG) an der UDE und weiteren Forschungseinrichtungen in Deutschland.

► <http://www.uni-due.de/de/presse/meldung.php?id=7686>

## 1. HOCHSCHULPOLITIK & SENAT

### Jan Buer neuer Medizin-Dekan

In seiner ersten Sitzung hat der Medizin-Fakultätsrat eine neue Leitung gewählt. Das Amt des Dekans übernimmt ab dem 1. Oktober Prof. Jan Buer. Prof. Peter Friedrich Hoyer bleibt Prodekan für Planung und Finanzen, der bisherige Dekan Prof. Michael Forsting wechselt auf den Posten des Prodekan für Forschung und wissenschaftlichen Nachwuchs.

► <http://www.uni-due.de/de/campusaktuell.php?id=3087>

### Wahl zur Gleichstellungsbeauftragten

Das Wahlfrauengremium kommt am 29. Oktober zusammen, um die Kandidatinnen für das Amt der Gleichstellungs-

beauftragten und ihrer Stellvertreterinnen zu wählen. Die Vorschlagsliste geht an den Senat, der die endgültige Wahl vornimmt. Interessentinnen können sich bei der Vorsitzenden der Gleichstellungskommission, Prof. Anne Schlüter, melden.

► <http://www.uni-due.de/de/campusaktuell.php?id=3136>

## Aus dem Senat vom 7. September 2012

In seiner 22. Sitzung – der letzten in dieser Zusammensetzung – befasste sich der Senat unter anderem mit der Finanzplanung, dem Pendelbusverkehr und möglichen Umstrukturierungen bei Beratungsangeboten. Mehr dazu in der Zusammenfassung:

► <http://www.uni-due.de/de/campusaktuell.php?id=3117>

## 2. FORSCHUNG

### BetriebswirtschaftlerInnen sind spitze

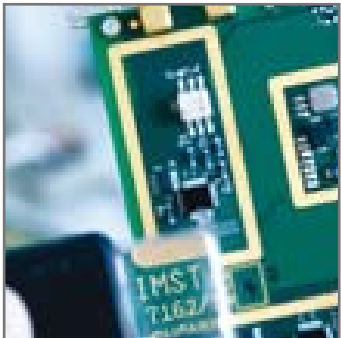
Die UDE ist unter den Top 25 der forschungstärksten Fakultäten für Betriebswirtschaftslehre in Deutschland. Im aktuellen Ranking des Handelsblatts belegt sie Rang 17. Besonders erfreulich: seit dem letzten Ranking konnte sich die Uni somit um vier Plätze verbessern.

► <http://udue.de/QoYwS>

### 20 Jahre IMST mit NRW-Wirtschaftsminister Duin

Stolz blicken die Professoren Ingo Wolff und Peter Waldow auf das Institut für Mobil- und Satellitentechnik (IMST) in Kamp-Lintfort, das sie vor 20 Jahren als An-Institut der UDE gründeten. Was mit 23 Mitarbeitern startete, ist heute ein florierendes Unternehmen, das mit 180 IngenieurInnen internationale Märkte bedient. Zum Firmenjubiläum am 28. September hat sich auch NRW-Wirtschaftsminister Garrelt Duin angesagt.

► <http://www.uni-due.de/de/presse/meldung.php?id=7694>



Chip made in Kamp-Lintfort. © IMST

### MedizinerInnen erforschen menschliches Epigenom

Mit dem deutschen Epigenom-Programm (DEEP) beginnt jetzt eine neue Ära in der Genomforschung. Die Epigenetik untersucht, wie Gene in Zellen programmiert werden, wie nachhaltig Programme sind und welchen Einfluss die Umwelt hat. Prof. Bernhard Horsthemke, Direktor am Institut für Humangenetik, ist Mitglied des DEEP-Lenkungsausschusses.

► <http://www.uni-due.de/de/presse/meldung.php?id=7661>

### Photovoltaik: Die Energie-Barriere überwinden

Wenn Solarzellen Strom erzeugen, ist ihr Wirkungsgrad begrenzt. Um mehr Leistung zu bekommen, gibt es zwar eine seit langem bekannte Methode. Aber wie die sogenannte Singulett Spaltung genau funktioniert, konnte bisher nicht vollständig geklärt werden. Ein internationales Forscherteam unter Beteiligung von UDE-Experimentalphysiker Dr. Manuel Ligges hat jetzt gezeigt, dass die klassischen Modelle, die den Prozess beschreiben, nicht ausreichen.

► <http://www.uni-due.de/de/presse/meldung.php?id=7657>

## Generation 9/11: Kollektiv verwundet

Es weiß wohl noch jeder, wo und wie er/sie am 11. September 2001 von den Anschlägen in den USA erfuhr. Aber was bewegten die Geschehnisse in jedem einzelnen von uns? UDE-SoziologInnen haben gefragt: „Gibt es eine ‚Generation 9/11‘?“ Durch ein Internetforum kamen sie zu dem Ergebnis: Ja, es gibt sie – wir sind kollektiv verwundet.

► <http://www.uni-due.de/de/presse/meldung.php?id=7665>

## Silber als Bakterienkiller überschätzt

Silber wirkt antibakteriell, weshalb das Edelmetall medizinisch genutzt wird. Der Haken: Soll es seine Wirkung entfalten, schädigt die benötigte Dosis auch menschliche Gewebezellen. Zusätzlich schwächt ein Bluteiweiß die Wirkung auf Bakterien. Das fand Prof. Stephan Barcikowski vom CENIDE heraus.

► <http://www.uni-due.de/de/presse/meldung.php?id=7678>

## Günstigere Handynutzung im Ausland

Der Schreck kommt oft nach dem Urlaub – beim Blick auf die Mobilfunkrechnung. Wenn ab Mitte 2014 die Netzbetreiber frei wählbar sind, soll sich das ändern. Doch wie nutzen eigentlich die KundInnen ihr Handy im Ausland? Das will der Lehrstuhl für Unternehmens-

und Technologieplanung, Schwerpunkt Telekommunikationswirtschaft, jetzt mit einer Onlineumfrage herausfinden.

► <http://www.uni-due.de/de/presse/meldung.php?id=7656>

## Konkret vom Klimawandel betroffen

Immer mehr Unwetter mit Starkregen und steigende Temperaturen: Fast die Hälfte der Bevölkerung zwischen Ruhr, Emscher und Lippe fühlt sich konkret vom Klimawandel betroffen, zwölf Prozent mehr als 2010. Das ergibt eine aktuelle Studie des Rhein-Ruhr-Instituts für Sozialforschung und Politikberatung (RISP). Die nächste Befragung ist 2014.

► <http://www.dynaklim.de/>

## Bauberufe: Wer schafft es bis zur Rente?

Immer mehr Erwerbstätige müssen deutlich länger arbeiten, um eine Rente ohne Abschläge zu erreichen – doch wer schafft das? In einigen Berufen ist das kaum möglich. Am Beispiel der Bauindustrie untersuchte jetzt das Institut Arbeit und Qualifikation (IAQ) alterskritische Arbeitsbedingungen und Risikoindikatoren für Berufe mit „begrenzter Tätigkeitsdauer“.

► <http://www.uni-due.de/de/presse/meldung.php?id=7659>



© UDE

## Ein anderer Beruf als Chance

Arbeiten bis zur Rente ist vielen vor allem im Baugewerbe nicht möglich. Bleibt nur der Wechsel in einen „zweiten Beruf“. Allerdings gibt es derzeit noch keine systematische Arbeits- und Laufbahngestaltung, die den Beschäftigten längerfristige Perspektiven eröffnet. Das IAQ untersucht deshalb, wohin Baubeschäftigte heute wechseln, und welche Alternativen sich in diesem Gewerbe und angrenzenden Branchen bieten.

► <http://www.uni-due.de/de/presse/meldung.php?id=7682>

## Pflegende zwischen Schreibtisch und Krankenbett

Im Pflegefall von der Familie versorgt werden – das wünschen sich viele ältere Menschen und ihre Kinder. Doch immer mehr Angehörige üben heute einen Beruf aus, den sie kaum damit vereinbaren können. Diesem Problem schenken Arbeitgeber-, Gewerkschafter- und PolitikerInnen noch zu wenig Aufmerksamkeit, kritisiert eine aktuelle Studie unter Beteiligung des IAQ.

► <http://www.uni-due.de/de/presse/meldung.php?id=7669>

## Doppelkarrieren: Job statt Liebe

Passend zur aktuellen Diskussion um Work-Life-Balance und Vereinbarkeit von Beruf und Familie ist



© UDE

jüngst das Buch „Wenn Arbeit Liebe ersetzt“ von Prof. Christine Wimbauer erschienen. Die UDE-Soziologin befragte dafür Paare und Arbeitgeber und untersuchte die Familien- und Sozialpolitik.

► <http://www.uni-due.de/de/presse/meldung.php?id=7695>

## 3. STUDIUM & LEHRE

### Gut gecoacht in den Endspurt

Noch keine Idee für die Abschlussarbeit? Und keine Ahnung, ob der Traumjob den Vorstellungen entspricht? Das neue Mentoring-Programm „MentAI“ hilft BildungswissenschaftlerInnen in der heißen Schlussphase. Ein ganzes Jahr werden Studierende der Erziehungswissenschaft, Erwachsenenbildung und der Sozialen Arbeit (BA ab dem 5. Fachsemester, MA ab dem 3. Fachsemester) von Alumni unterstützt und beraten. Es gibt nur noch wenige freie Plätze.

► <http://www.uni-due.de/de/campusaktuell.php?id=3092>

### Mit Stretching zu Innovationen in der Lehrpraxis

Neue digitale Technologien und Lernkanäle nutzen die beiden PreisträgerInnen des diesjährigen UDE-Preises für hochschuldidaktische Innovationen in der Lehrpraxis in zwei ganz unterschiedlichen Bereichen: Dr. Marco Hagen vom Institut für Sport- und →



Prorektor Prof. Franz Bosbach (l.) überreichte Sabrina Eimler und Dr. Marco Hagen die Urkunden.  
© UDE



Bewegungswissenschaften lehrt Studierenden u.a. beim Stretching die Anatomie am Beispiel des eigenen Körpers. Sabrina Eimler vom Lehrstuhl für Sozialpsychologie: Medien und Kommunikation fördert Studierende beim Präsentieren und Moderieren von Fakten und Zusammenhängen.

► <http://www.uni-due.de/zfh/innovationspreis.php>

## Lernen mit digitalen Medien

Leben ist auch ohne Internet möglich, aber mit ihm ist vieles einfacher. Sich fortzubilden beispielsweise. Fachleute, die E-Learning-Angebote konzipieren und umsetzen, sind gefragt. Entsprechende Studiengänge und Zertifikatskurse stellt der Lehrstuhl für Mediendidaktik und Wissensmanagement am 29. September vor.

► <http://www.uni-due.de/de/presse/meldung.php?id=7683>

## Wirtschaftsinformatik: Berufsbegleitend zum Master

Was haben Online-Banking, Telearbeit oder E-Learning gemeinsam? Diese Schwerpunkte gehören inhaltlich alle zum gefragten Weiterbildungsstudiengang Wirtschaftsinformatik (VAWi). Er kombiniert betriebs- und volkswirtschaftliche Ansätze mit Informations- und

Kommunikationstechnologien. Nun hat eine neue Bewerbungsphase begonnen.

► <http://www.uni-due.de/de/presse/meldung.php?id=7687>

## Wie ein Studium funktioniert

Damit Neulinge an der UDE schnell einen Überblick darüber bekommen, wie ein Studium funktioniert, veranstaltet das Akademische Beratungs-Zentrum (ABZ) eine Orientierungswoche für Erstsemester an beiden Campi. Auftakt ist am 8. Oktober. Bei Bedarf organisiert die Beratungsstelle zur Inklusion bei Behinderung und chronischer Erkrankung Gebärdensprach- und SchriftdolmetscherInnen für die Veranstaltungen. Interessenten sollten sich jedoch rechtzeitig melden.

► <http://www.uni-due.de/erstsemester/orientierungsphasen/#1>

## Infos für Eltern

Fächer, Abschlüsse, Einschreibevoraussetzungen: Immer mehr Mütter und Väter wollen wissen, wie studieren geht. Deshalb bietet das Akademische Beratungszentrum (ABZ) seit einem halben Jahr die Elternsprechstunde an. Der nächste Termin: Donnerstag, 27. September, von 16 bis 18 Uhr im Essener Bildungspunkt (Kennedyplatz 5).

► <http://www.uni-due.de/de/presse/meldung.php?id=7693>



© UDE

## Innovationen für Bio-LehrerInnen

Wie gestaltet man Experimente für SchülerInnen spannend und anschaulich, was steht noch an Veraltetem über die Evolution des Menschen in den Lehrbüchern und wie fördert man Kinder mit Zuwanderungsgeschichte? Dies sind nur einige Themen, mit denen sich die Fortbildung „Bio-innovativ – Innovationen aus Forschung und Praxis für Biologielehrkräfte“ beschäftigt.

► <http://www.uni-due.de/biologiedidaktik/fortbildungen.shtml>

## Wissenschaft für Alle: Das neue Gasthörerverzeichnis

Ein Seminar zum Sprachwandel, eine Vorlesung zur römischen Geschichte, zur Tropenbotanik oder eine Einführung in die Nanotechnologie: Wer seinen Horizont erweitern will, muss nicht an der Universität eingeschrieben sein. Die UDE hat für das kommende Semester ein spannendes Programm für GasthörerInnen zusammengestellt.

► <http://www.uni-due.de/de/presse/meldung.php?id=7655>

## Lernplattform nur noch in 2.x-Version

NutzerInnen von Moodle müssen sich mit Beginn des Wintersemesters auf Änderungen einstellen: Sie können nur noch Einträge in die neue Version 2.x vornehmen. Die E-Competence-Agentur bietet deshalb

fortlaufend Unterstützung – z.B. beim Kopieren von Kursangeboten ins neue Programm – und Schulungen.

► <http://www.uni-due.de/e-competence/>

## 4. GÄSTEBUCH / UDE INTERNATIONAL

### Politik aus der „Vogel-Perspektive“

Bernhard Vogel übernimmt im Wintersemester die „Gastprofessur für Politikmanagement der Stiftung Mercator“ an der NRW School of Governance. Der ehemalige Ministerpräsident von Rheinland-Pfalz und von Thüringen wird am 20. November einen öffentlichen Vortrag halten.

► <http://www.uni-due.de/de/presse/meldung.php?id=7660>



© Konrad-Adenauer-Stiftung

### Design trifft Ideenreichtum

Roboter und Kreativität – wie passt das zusammen? Dieser Frage geht am 28. September einer der renommiertesten internationalen Forscher auf diesem Gebiet nach. Am Lehrstuhl für Mechanik und Robotik hält Prof. Bernhard Roth, Akademischer Direktor des Hasso Plattner Institute of Design (d.school) der Stanford University, einen Vortrag in englischer Sprache.

► <http://www.uni-due.de/de/presse/meldung.php?id=7691>





© WDR

## Mit der Maus ins Weltall

Hier kommt die Maus: Das Nagetier und seine FreundInnen sind am 3. Oktober an der UDE zu Gast. Beim bundesweiten Türöffner-Tag lüftet sie viele Geheimnisse: Ist es heiß oder kalt im All? Wie fliegt ein Raumschiff? Und gibt es Laserschwerter wirklich? Das erforschen Kinder ab sechs Jahren an der Fakultät für Physik am Duisburger Campus.

<http://www.uni-due.de/de/presse/meldung.php?id=7690>

## Wie Umweltmaßnahmen wirken

Europa unternimmt einseitig große Anstrengungen, um CO<sub>2</sub>-Emissionen zu begrenzen. Da ist der Anreiz groß, klimaschädliche Produktionen in Länder zu verlegen, die diese Maßnahmen nicht ergreifen. Wie stark sind derartige Verlagerungseffekte und wie sehr beeinflussen sie den Nutzen und die Kosten der europäischen Klimapolitik? Mit solchen Fragen beschäftigt sich derzeit die 8. Ruhr Graduate Summer School.

► <http://www.uni-due.de/de/presse/meldung.php?id=7685>

## Hightech-Planen mit allen Schikanen

Vor allem bei sportlichen Großereignissen kommen sie zum Tragen: Membran-Materialien als flexible Baustoffe. Deren Vorteile werden am 28. September

beim Essener Membranbau Symposium ausgelotet. Das Essener Labor für Leichte Flächentragwerke und das UDE-Institut für Metall- und Leichtbau haben dazu Fachleute aus Forschung, Planung und Praxis geladen.

► <http://www.uni-due.de/de/presse/meldung.php?id=7673>

## High-Performance-Schiffe auf dem Prüfstand

Megayachten oder schnittige Flitzer – die Spitzentechnologie von schnellen und unkonventionellen Schiffen analysieren ForscherInnen aus aller Welt in der Wolfsburg in Mülheim. Die HIPER-Konferenz (High-Performance Marine Vehicles) wird vom 27. bis 28. September vom Institut für Schiffstechnik, Meerestechnik und Transportsysteme (ISMT) ausgerichtet.

► <http://www.uni-due.de/de/presse/meldung.php?id=7689>

## Deutsches know-how für Schwellenländer

Der Trend ist eindeutig: Immer mehr Menschen leben in Städten. Gleichzeitig wird das Wasser knapper. Methoden und Techniken des nachhaltigen Wassermanagements in Ballungsräumen lernen 20 Studierende aus Schwellenländern in der Summerschool „Urban Life 2020“ kennen. Vom 1. bis 14. Oktober sind sie am Zentrum für Wasser- und Umweltforschung (ZWU) zu Gast.

► <http://www.uni-due.de/waterschools/summerschools>



© UDE

## School IT Rhein-Waal startet

Die Technik hält Einzug in die Klassenzimmer. Doch wie können Laptops, Tablets oder Smartphones sinnvoll für den Unterricht genutzt werden? Das soll ein Euregio-Projekt der School IT Rhein-Waal klären, das der UDE-Lehrstuhl für Mediendidaktik und Wissensmanagement leitet.

► <http://www.uni-due.de/de/presse/meldung.php?id=7670>

## 5. ZUR PERSON

### Gerard Solton Award für Norbert Fuhr

Jeder benutzt heute regelmäßig Internet-Suchmaschinen. Dass man (fast) immer das findet, was man sucht, liegt unter anderem an Methoden, die UDE-Professor Norbert Fuhr entwickelt hat. Der Experte für Informationssysteme erhielt jetzt den Gerard Solton-Award.

► <http://www.uni-due.de/de/presse/meldung.php?id=7658>

### Young Scientist Award für Schmitz-Antoniak

Diese Ehrung wird nur alle drei Jahre vergeben: Dr. Carolin Schmitz-Antoniak erhielt den Dale Sayers Young Scientist Award für NachwuchswissenschaftlerInnen. Die International X-ray Absorption Society (IXAS) verleiht den Preis für herausragende Beiträge

in der Synchrotronstrahlung-Forschung. Schmitz-Antoniak aus der Forschungsgruppe von UDE-Prof. Heiko Wende befasst sich mit nanoskaligen Systemen, deren Struktur und Magnetismus.

► <http://www.uni-due.de/physik/>

### Timo Celebi für Magisterarbeit ausgezeichnet

Passend zum Mercatorjahr 2012 erhält Timo Celebi für seine Magisterarbeit „Namen stiften Identität...? Gerhard Mercator im Diskurs der Universität – Gesamthochschule Duisburg“ den mit 3.000 Euro dotierten Förderpreis des CV Ruhr im Cartellverband der katholischen deutschen Studentenverbindungen. Celebi beleuchtete den langwierigen Namensgebungsprozess der Universität zwischen 1972 und 1994.

► <http://www.uni-due.de/de/presse/meldung.php?id=7677>

### Prof. Hans-Joachim Lehmann verstorben

Im Alter von 89 Jahren verstarb jetzt Prof. Hans-Joachim Lehmann. Der langjährige Direktor der Klinik für Neurologie war von 1974 bis 1975 Dekan der Medizinischen Fakultät der Universität Essen. Er führte neue Techniken in die Neurologie in Essen ein und etablierte darüber hinaus die ersten Betten für neurologische Intensivmedizin.

► <http://www.uni-due.de/de/campusaktuell.php?id=3138>



© UDE



## **Nachruf: Prof. Peter Braun**

Mit seinen Untersuchungen zur Gegenwartssprache und der Sprachentwicklung im geteilten Deutschland wurde er auch einem breiteren Publikum bekannt: Jetzt starb 85jährig der Sprachwissenschaftler Prof. Peter Braun. Er hatte bis 1992 an der damaligen Universität Essen gelehrt und geforscht.

► <http://www.uni-due.de/de/presse/meldung.php?id=7667>

## **WIP mit neuer Leitung**

Eine neue Leitung hat die studentische Unternehmensberatung „Wissenschaft in der Praxis“ (WIP) in der Mercator School of Management gewählt: 1. Vorstand ist nun Nils Heinemann, den Stellvertreterposten übernimmt Johann Hoffmann. Jennifer Marutt zeichnet für Finanzen, Recht & Internes verantwortlich.

► <http://www.uni-due.de/de/campusaktuell.php?id=3098>

## **Weitere Personalmeldungen**

Diese und weitere Personalmeldungen finden Sie auf unserer Übersichtsseite

► [http://www.uni-due.de/de/campusaktuell/zur\\_person.php](http://www.uni-due.de/de/campusaktuell/zur_person.php)

## **6. ALLGEMEINE INFORMATIONEN**

### **Hafen lernt im Dialog**

Wissen ist Macht: Mit der DIALOGistik Duisburg, einer neuen Beratungs- und Coachingstelle am Innenhafen, unterstützen u.a. UDE-LogistikerInnen künftig kleine und mittlere Unternehmen der Region. Mit insgesamt drei interdisziplinären Forschungsprojekten des EffizienzClusters LogistikRuhr wird die Lücke zwischen Aus- und Weiterbildung geschlossen und ExpertInnenwissen zugänglich gemacht.

► <http://www.dialogistik-duisburg.de/index.php?id=31>

### **Karriereplanung mit DFG-Hilfe**

Welche Unterstützung kann die Deutsche Forschungsgemeinschaft (DFG) NachwuchswissenschaftlerInnen bieten? Informationen aus erster Hand gibt es dazu am 5. Oktober beim DFG-Karrieretag an der TU Dortmund. Anmeldeschluss ist der 1. Oktober.

► <http://www.scn-ruhr.de/karriereforum/>

### **Kolloquium: Oswald und Walther reloaded**

Es sind nicht gerade die Hits im Schulalltag: Minnesang und Sangspruchdichtung des 12. bis 14. Jahrhunderts stehen nur selten auf dem →

Lehrplan. Dabei können sie für die Vermittlung von Sprach-, Lese- und Medienkompetenz durchaus wertvoll sein. In Vorträgen und Workshops werden die Potenziale beim „mittelneu“-Kolloquium für NachwuchsforscherInnen am 6. Oktober auf Zeche Zollverein ausgelotet.

► <http://udue.de/TKgLN>

## **Nicht nur Studieren: Ausbildung an der UDE**

Ob im Labor, Werkstatt oder Büro, aktuell bildet die UDE in zwölf Ausbildungsberufen aus. Am 4. Oktober können sich Interessierte im Essener Bildungspunkt, Kennedyplatz 5, über die Angebote informieren.

► <http://www.uni-due.de/de/presse/meldung.php?id=7675>

## **Mehr Glanz für die Revier-Perle**

Ihre Stadt könnte schöner sein. Davon sind Schülerinnen der Gesamtschule Duisburg-Mitte, UDE-Studierende und -DozentInnen überzeugt. Sie haben in einem Workshop Ideen entwickelt, um die City aufzuheben. Die vier Vorschläge, die am Ende präsentiert wurden, haben jedenfalls das Potenzial dazu.

► <http://www.uni-due.de/de/presse/meldung.php?id=7674>



Das Modell „Der Goldene Spaten“. © Jörg Miller/UDE

## **Neue Weiterbildung zum Projektmanagement**

Das Team ist oft bunt gemischt, die Aufgabe ziemlich komplex und der Zeitrahmen begrenzt – Projekte sind keinesfalls Routine. Deshalb will eine neue Weiterbildungsreihe der Ruhr Campus Academy (RCA) Wissen zum Projektmanagement in die Praxis übertragen. Ende Oktober beginnt das erste kostenpflichtige Seminar. Die Anmeldung läuft.

► <http://www.uni-due.de/de/presse/meldung.php?id=7666>

## **Wichtige Beratungsstellen in einem Verzeichnis**

Das Beratungsverzeichnis für das Wintersemester ist online. In ihm sind alle UDE-Angebote von A wie Akademisches Beratungs-Zentrum Studium bis Z wie Zentrum für Informations- und Mediendienste zu finden.

► [http://www.uni-due.de/imperia/md/content/abz/bv\\_allgemein.pdf](http://www.uni-due.de/imperia/md/content/abz/bv_allgemein.pdf)

## **Career Service mit aktuellem Programm**

Wie besteht man ein Assessment-Center? Wie bewirbt man sich richtig bei internationalen Unternehmen? Diese und weitere Fragen klärt der Career Service des Akademischen Beratungszentrums (ABZ) mit seinen aktuellen Seminarangeboten.

► <http://udue.de/Z2iyP>

## UDE-Studierende fördern über 850 SchülerInnen

Von dieser Initiative profitieren beide Seiten: UDE-Studierende helfen Kindern und Jugendlichen mit Migrationshintergrund an Essener Schulen beim Deutschlernen und sammeln so erste Lehrerfahrungen. Über 850 SchülerInnen erhalten derzeit diesen Förderunterricht. Das geht aus dem aktuellen Jahresbericht hervor.

► <http://www.uni-due.de/foerderunterricht/>

## Treffen der Bibliotheksbeauftragten

Wer in einer oder für eine Bibliothek arbeitet, sollte aktuelle Trends kennen. Allen Beauftragten der Fakultäten und VertreterInnen der studentischen Gremien bietet deshalb die Unibibliothek am 28. September die Gelegenheit, sich auszutauschen und zu informieren.

Von 14 bis 16 Uhr geht es im Bibliothekssaal am Campus Essen u.a. um den neuen Discovery Service „Primo“.

► <http://www.uni-due.de/ub/>

## Water Science verabschiedet AbsolventInnen

Sie haben erfolgreich ihren Bachelor in Water Science bestanden, dafür werden die AbsolventInnen

nun am 27. September ab 16 Uhr im Essener Glaspavillon gefeiert. Die zehn Besten stellen dabei kurz ihre Arbeiten vor.

► <http://udue.de/1wavF>

## 7. AUSSCHREIBUNGEN & STIPENDIEN

### UDE fördert Weg zum Drittmittelprojekt

Ein eigenes Drittmittelprojekt beantragen – das erfordert einiges an Vorbereitung. Um dazu den Weg finanziell zu ebnen, gibt es das UDE-Programm zur Förderung des wissenschaftlichen Nachwuchses. Bis zum 31. Oktober können sich promovierte UDE-WissenschaftlerInnen für eine Unterstützung von bis zu 25.000 Euro bewerben.

► [http://www.uni-due.de/ssc/fofoer/hi\\_index.php](http://www.uni-due.de/ssc/fofoer/hi_index.php)

### Auf unserer Übersichtsseite

► <http://www.uni-due.de/de/campusaktuell/ausschreibungen.php>  
informieren wir u.a. über folgende Themen:

- ++ Deutscher Weiterbildungspreis
- ++ Förderpreis der Eckhart-Buddecke-Stiftung



© UDE

## 8. TIPPS & TERMINE

### Bis an die Grenze des Universums

Das wird eine weite Reise: In der Nacht der Physik am 5. Oktober, 17 bis 23 Uhr, wagen sich UDE-WissenschaftlerInnen bis an die Grenzen des Universums. Es wird eiskalt und glühend heiß am Campus Duisburg.

► <http://www.uni-due.de/de/presse/meldung.php?id=7696>

### 100 Jahre Deutsche Nationalbibliothek

Mit einer Ausstellung erinnert die Unibibliothek an die Gründung der Deutschen Nationalbibliothek (DNB) vor 100 Jahren. Sie zeigt vom 2. bis 31. Oktober einige der wichtigsten DNB-Veröffentlichungen sowie Publikationen über die Institution. Ort: Fachbibliothek LK (Campus Duisburg).

► [http://www.uni-due.de/ub/ausstell/hundert\\_jahre\\_dnb.shtml](http://www.uni-due.de/ub/ausstell/hundert_jahre_dnb.shtml)

### Bildungssystem, Integration und Migration

Mit den Bildungschancen von MigrantInnen, Modellen zum Spracherwerb und Integration befassen sich u.a. UDE-ForscherInnen beim Symposium „Deutsches Bildungssystem, Integrationspolitiken und Migration“ am 6. Oktober. Es wird von der Initiative zur Förderung

von Sprache und Bildung e.V. und der Zeitschrift „Die Gäste“ organisiert. Beginn der Veranstaltung ist um 10 Uhr im Essener Glaspavillon.

► <http://udue.de/qamtG>

### Ein Praktikum beim Campus-Radio

CampusFM sucht PraktikantInnen für die Bereiche Musik- oder Wortredaktion und Technik. Einen Vor- bzw. Nachmittag pro Woche sollten Interessierte an Zeit mitbringen. Sie können entweder redaktionell bei Live-Sendungen mithelfen oder Themen für die nächsten Sendungen vorbereiten.

► <http://forum.uni-due.de/viewtopic.php?p=276803#276803>

### Weitere Veranstaltungen

Termine des Kulturwissenschaftlichen Instituts

► <http://www.kulturwissenschaften.de/home/veranstaltungen.html>

Veranstaltungen des Instituts für niederrheinische Kulturgeschichte und Regionalentwicklung

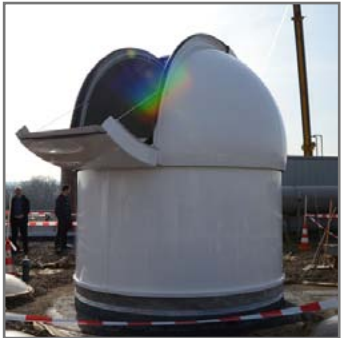
► <http://www.uni-due.de/inkur>

Alle Veranstaltungen des Konfuzius-Instituts Metropole Ruhr

► <http://www.uni-due.de/konfuzius-institut/programm.shtml>

Programm des Vereins LebensLangesLernen

► [http://www.uni-due.de/lll/htdocs/01\\_\\_aktuelles\\_sem.html](http://www.uni-due.de/lll/htdocs/01__aktuelles_sem.html)



© UDE



Sommerprogramm des autonomen Referats für Schwule, Bisexuelle und Lesben und deren FreundInnen (SchwuBiLe)

► <http://www.schwubile-due.de>

Unikino Hörsaal 47 (Duisburg)

► <http://unifilm.de/studentenkinos/duisburg/elbfilm>

Unifilmclub Essen

► <http://www.filmclub.uni-duisburg-essen.de/>

## **Immer auf dem neuesten Stand**

Der Veranstaltungskalender der UDE

► <http://www.uni-due.de/de/veranstaltungen/>

## **Wo ist sonst noch was los?**

Freizeit & Kultur im Ruhrgebiet. Die Übersicht des Regionalverbands Ruhr:

► <http://www.rvr-online.de/freizeit/index.php?p=2>

Duisburg nonstop. Portal für Freizeit, Kultur:

► [http://www.duisburgnonstop.de/site\\_de/index.php](http://www.duisburgnonstop.de/site_de/index.php)

Kino, Nightlife & Bühne in Essen:

► <http://www.ruhrlink.de/city/Essen.htm>

## **9. IMPRESSUM**

Herausgegeben vom Rektor der Universität Duisburg-Essen

Redaktion: Pressestelle

Verantwortlich: Beate H. Kostka, 0203/379-2430,  
[beate.kostka@uni-due.de](mailto:beate.kostka@uni-due.de)

Mitarbeit an dieser Ausgabe: Ulrike Bohnsack, Ulrike Eichweber, Katrin Koster, Beate Kostka, Manuela Münch, Arne Rensing

Zusammengestellt von Ulrike Eichweber:  
[webredaktion@uni-due.de](mailto:webredaktion@uni-due.de)

### **Redaktionsschluss für die nächste Ausgabe:**

Freitag, 5. Oktober